

**Herramientas necesarias:**Llaneta dentada  
(2 mm)

Rodillo de presión



Escuadra



Lápiz



Cinta métrica



Cutter o similar

Antes de instalar inspeccione el producto y compruebe que el color coincide con el seleccionado, que las cantidades son las correctas y que el material no presente daños visibles. No instale placas que presenten imperfecciones a la vista, ni las coloque sobre pisos base que no estén limpios, secos, nivelados y libres de protuberancias.

Deje las cajas en el área a instalar por al menos 48 horas antes de iniciar su montaje. De esta forma permitirá que las placas del producto se aclimaten a la temperatura y humedad del área de trabajo. La temperatura óptima para instalarlas es entre 18°C y 27°C y la humedad relativa entre 50% y 60%.

**Superficie base o contrapiso:**

Los pisos vinílicos Artis LVT se pueden instalar prácticamente sobre cualquier base o contrapiso duro. Cuando se trate de una superficie blanda es necesario retirarla antes de instalar el piso.

El contrapiso debe de estar nivelado, liso, limpio y seco, así como libre de defectos para evitar que se traspasen al piso vinílico las imperfecciones de la base, como ondulaciones o deformidades.

Si existieran grietas, desniveles o imperfecciones mayores a 2 mm, deben repararse, rellenarse o eliminarse previamente con productos especializados como morteros o compuestos de nivelación y seguir las recomendaciones del fabricante. En todos los casos se deben respetar las recomendaciones e instrucciones del fabricante y el contrapiso deberá estar seco para iniciar la instalación del piso LVT.

Restos de adhesivos u otros escombros deben ser raspados o eliminados antes de iniciar la instalación. Asegúrese que su base sea plana y esté libre de polvo, sustancias químicas y grasa antes de comenzar.

**Otras recomendaciones:**

En general, debe dejarse una junta de dilatación perimetral de 8 mm entre el piso vinílico Artis LVT y las paredes existentes, la cual podrá esconderse posteriormente con un rodapié.

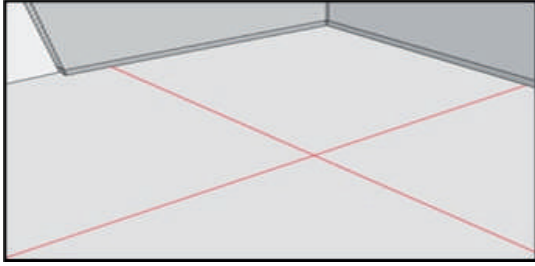
Para áreas superiores a los 200 m<sup>2</sup> se recomienda que la junta de dilatación perimetral aumente a 10 mm.

Si tuviera un solo segmento de piso vinílico Artis LVT superior a los 20 metros lineales, deberá dejarse una junta de dilatación de 5 mm transversal y centrada a dicho segmento, en el piso a instalar.

Se recomienda dejar una junta de dilatación de al menos 5 mm entre vanos de puertas, especialmente en caso de diferencias de temperatura o material de piso entre ambientes adyacentes.

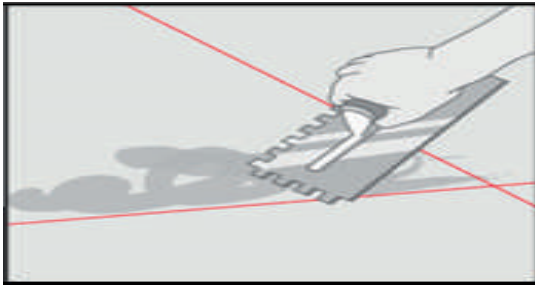
## Instale su piso siguiendo las instrucciones gráficas

### Paso 1: Marcar la Cruz



Definir el centro en la superficie de tal manera que forme una cruz.

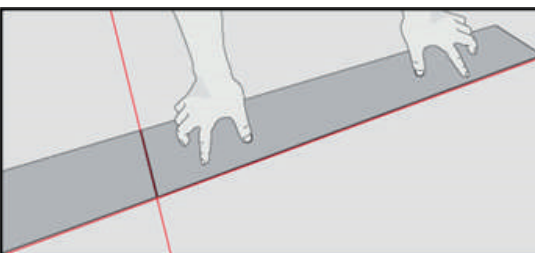
### Paso 2: Colocar el pegamento



Extender el adhesivo KS Bond de Artis con una llana dentada de 2 mm en el piso base y dejarlo secar al tacto, el tiempo de montaje abierto es de 5 a 20 minutos (tiempo de montaje abierto según la temperatura del aire y la tasa de absorción de agua).

En caso de utilizar otro adhesivo seguir las instrucciones de su proveedor.

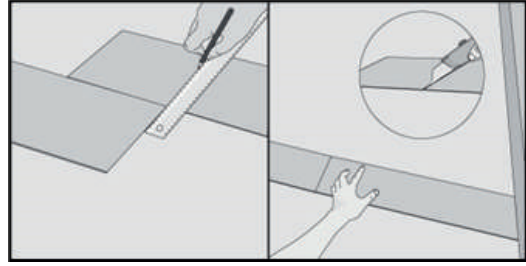
### Paso 3: Pegar la primera hilera



Partir del centro de la cruz hacia uno de los 2 lados, ya que la línea vertical y horizontal ayudará a mantener los niveles.

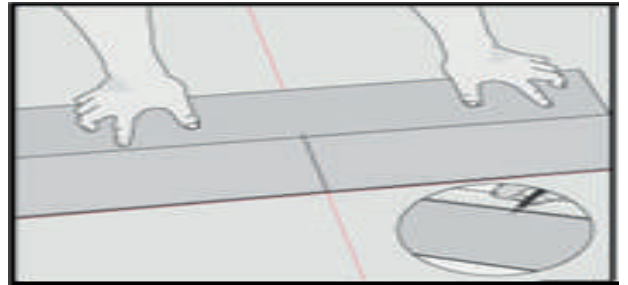
Las láminas se pegan sin sisa, es decir a tope entre ellas y utilizando un rodillo de presión para garantizar la sujeción a la superficie.

### Paso 4: Corte



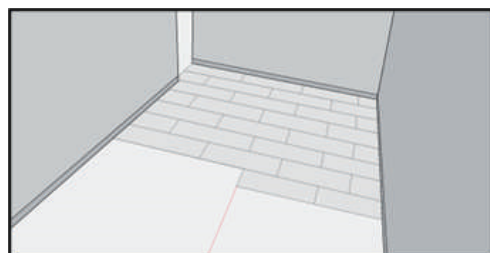
Al final de la primera hilera medir el trozo que falta para completar, y traspasar esa medida a la lámina de PVC para cortarla con un cuchillo cartonero (cutter) y una regla.

### Paso 5: Pegar la segunda hilera



Para que las uniones entre hileras queden traslapadas, hay que comenzar la segunda fila haciendo calzar el centro de la lámina de PVC con el centro de la cruz, así todas las uniones quedarán alternadas.

### Paso 6: Resto de las hileras



El orden de pegado y los cortes de la primera y segunda hilera se van repitiendo en las otras filas, hasta completar todo el espacio.

