

Herramientas necesarias:

Espaciadores



Mazo de goma



Escuadra



Lápiz



Cinta métrica



Cutter o similar

Antes de instalar inspeccione el producto y compruebe que el color coincide con el seleccionado, que las cantidades son las correctas y que el material no presente daños visibles. No instale placas que presenten imperfecciones a la vista, ni las coloque sobre pisos base que no estén limpios, secos, nivelados y libres de protuberancias.

Deje las cajas en el área a instalar por al menos 48 horas antes de iniciar su montaje. De esta forma permitirá que las placas del producto se aclimaten a la temperatura y humedad del área de trabajo. La temperatura óptima para instalarlas es entre 18°C y 27°C y la humedad relativa entre 50% y 60%.

Superficie base o contrapiso:

Los pisos vinílicos Artis SPC se pueden instalar prácticamente sobre cualquier base o contrapiso duro. Cuando se trate de una superficie blanda es necesario retirarla antes de instalar el piso.

El contrapiso debe de estar nivelado, liso, limpio y seco, así como libre de defectos para evitar que se traspasen al piso vinílico las imperfecciones de la base, como ondulaciones o deformidades.

Si existieran grietas, desniveles o imperfecciones mayores a 2 mm, deben repararse, rellenarse o eliminarse previamente con productos especializados como morteros o compuestos de nivelación y seguir las recomendaciones del fabricante. En todos los casos se deben respetar las recomendaciones e instrucciones del fabricante y el contrapiso deberá estar seco para iniciar la instalación del piso SPC.

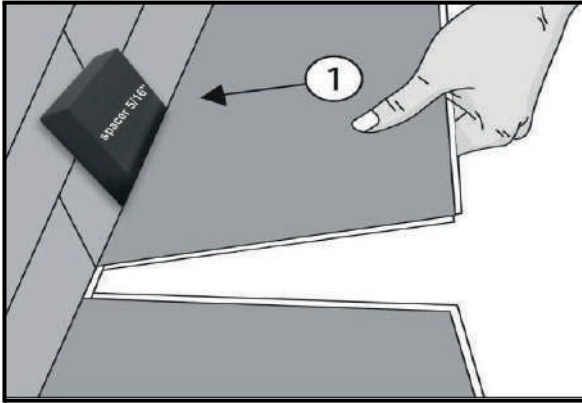
Restos de adhesivos u otros escombros deben ser raspados o eliminados antes de iniciar la instalación. Asegúrese que su base sea plana y esté libre de polvo, sustancias químicas y grasa antes de comenzar.

Instale su piso siguiendo las instrucciones gráficas**Para finalizar:**

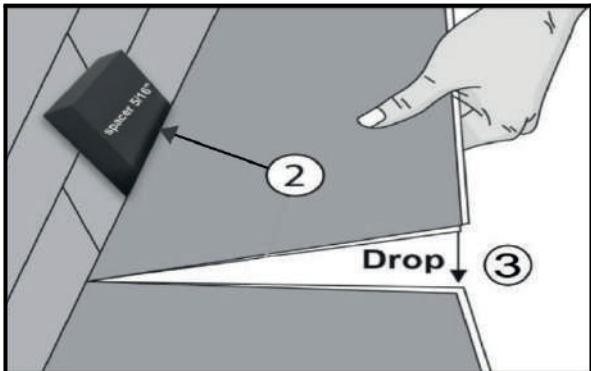
Después de que se hayan instalado todos los tablones, quite los espaciadores del perímetro de la habitación.

Instale molduras de transición. Asegúrese de no fijar ninguna moldura directamente a través del piso de SPC, sino directamente al sustrato.

Pre taladre e instale las molduras de cuarto redondo o rodapié.

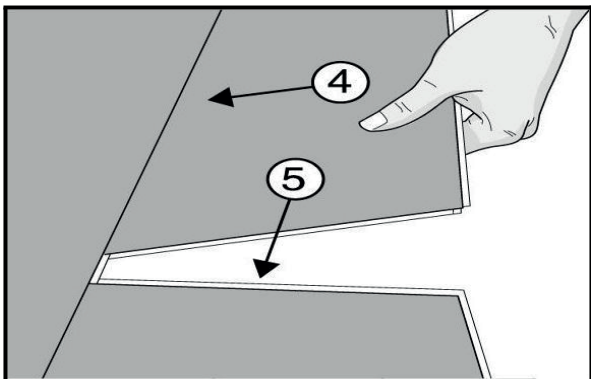


1.- Comience a colocar los tabloncillos desde el lado izquierdo de la pared inicial. Trabaje hacia el lado derecho. El lado de la lengüeta del tablón debe mirar hacia la pared inicial.



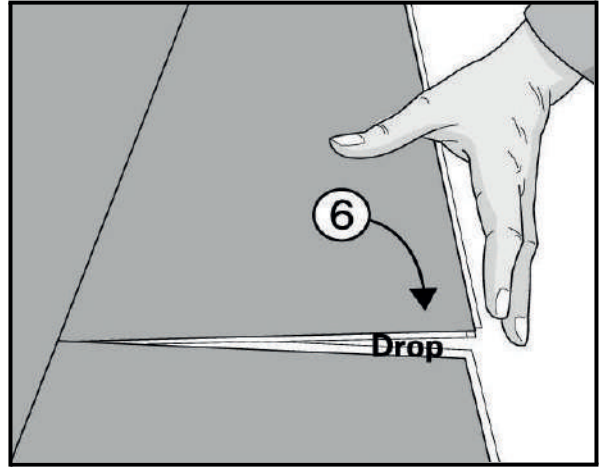
2.- Coloque espaciadores de unos 8 mm entre el lado corto/largo de los tabloncillos y la pared. Coloque siempre un espaciador entre la pared y donde se unen los tabloncillos.

3.- El piso vinílico Artis SPC cuenta con un sistema de tendido y bloqueo (drop-lock) en los bordes cortos. Siempre debe dejar expuesto el lado de las ranuras del borde corto para que la próxima tabla se coloque en su lugar. No puede revertir la instalación y debe continuar comenzando siempre desde el mismo lado. Instale un tablón a la vez, dejando siempre el perfil de ranura expuesto a la junta final.

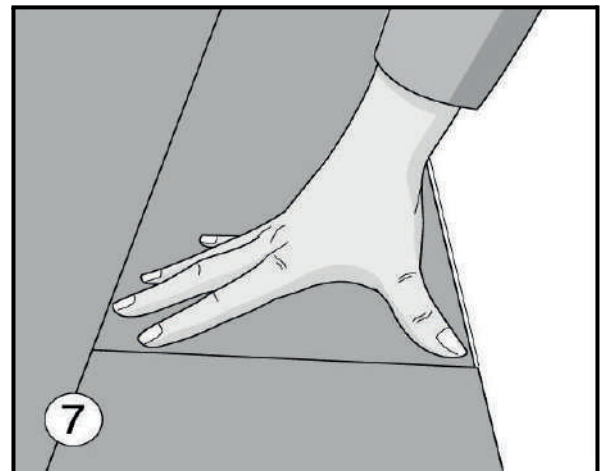


4.- Instalación de la primera fila de tabloncillos: alinee el segundo tablón con el primero empujando ligeramente hacia abajo en el borde corto. El tablón debe entrar en su lugar con poca resistencia. **NO FUERCE EL TABLÓN HACIA ABAJO**, ya que esto puede dañar el perfil. Si el tablón no calza revise el perfil de bloqueo en busca de residuos o daños y vuelva a intentarlo. Asegúrese de que los tabloncillos estén perfectamente alineados. Instale los tabloncillos completos restantes en la primera fila.

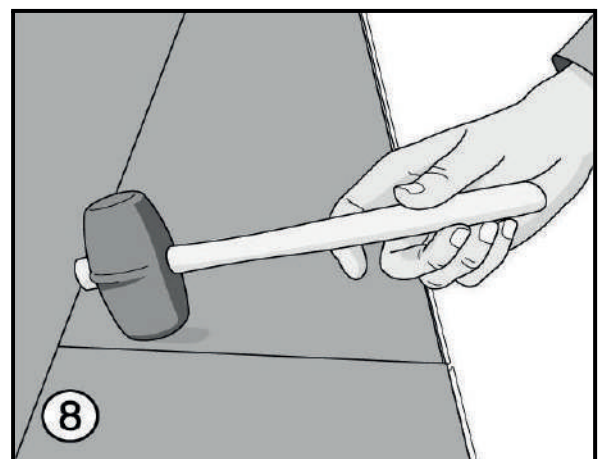
5.- Será necesario cortar la última tabla de la primera fila. Mida la distancia entre la pared y la superficie del último tablón completo. Reste unos 8 mm de esta medida para permitir la colocación del espaciador. Si la medida es inferior a 20 cm se debe cortar el largo de la primera tabla de la fila. La primera y última fila deben tener una longitud mínima de 20 cm. Los tabloncillos se cortan con una navaja afilada y una escuadra.



6.- La pieza restante cortada de la última tabla de la primera fila puede servir como la primera tabla de la segunda fila siempre que tenga al menos 20 cm de largo. Escalone siempre las juntas de los extremos de fila a fila con una separación mínima de 20 cm.



7.- Instale el lado largo de la primera tabla de la segunda fila. Recuerde dejar un espacio de 8 mm entre la pared y el lado corto del tablón. Inserte el lado de la lengüeta en el lado de la ranura de la fila anterior en un ángulo bajo de unos 30 grados aproximadamente y bájelo hasta el sustrato.



8.- Fije el segundo tablón de la nueva fila primero en el lado largo. Deslice este tablón lo más cerca posible de la fila anterior y luego deje caer en el perfil de la ranura del tablón inferior. Con un martillo de goma, golpee suavemente el tablón superior para asegurarse de haga clic.